



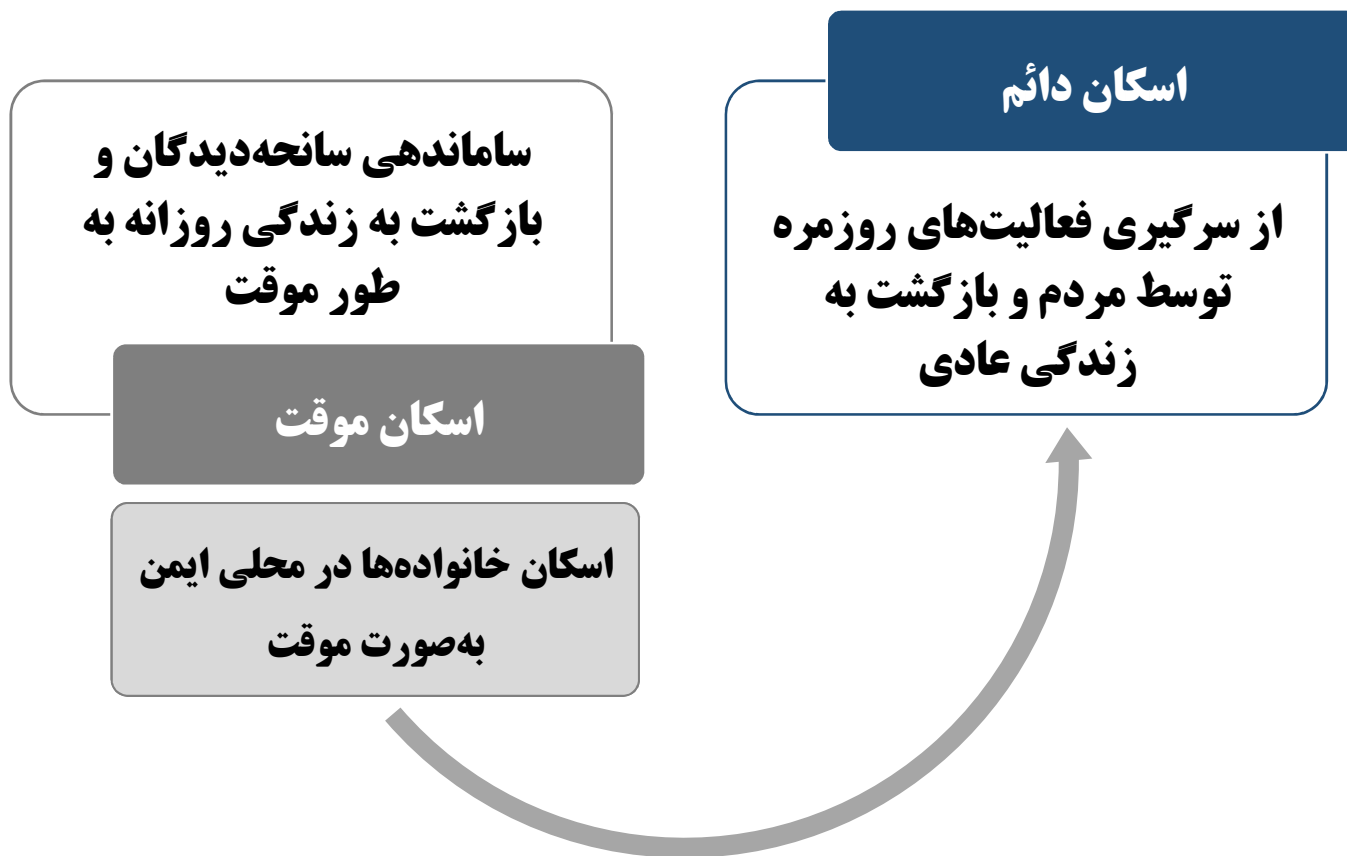
تأثیر اسکان موقت پس از زلزله سال ۹۶ سرپل ذهاب بر تأمین مسکن دائم

سید امیر حسین گرکانی

آبان ماه ۱۴۰۰



رابطه اسکان موقت و اسکان دائم





پژوهشگاه ملی مهندسی
زمین‌شناسی و زلزله‌شناسی

رویکردهای مختلف تأمین مسکن موقت پس از سوانح

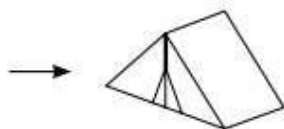


رویکردهای مختلف تأمین مسکن موقت پس از سوانح

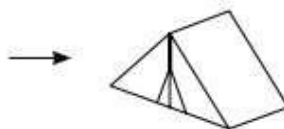
مسکن موقت

رویکرد
معمول در
کشور ما
پس از سوانح

three phases
usual process



two phases
I. Davis



← Close gap →

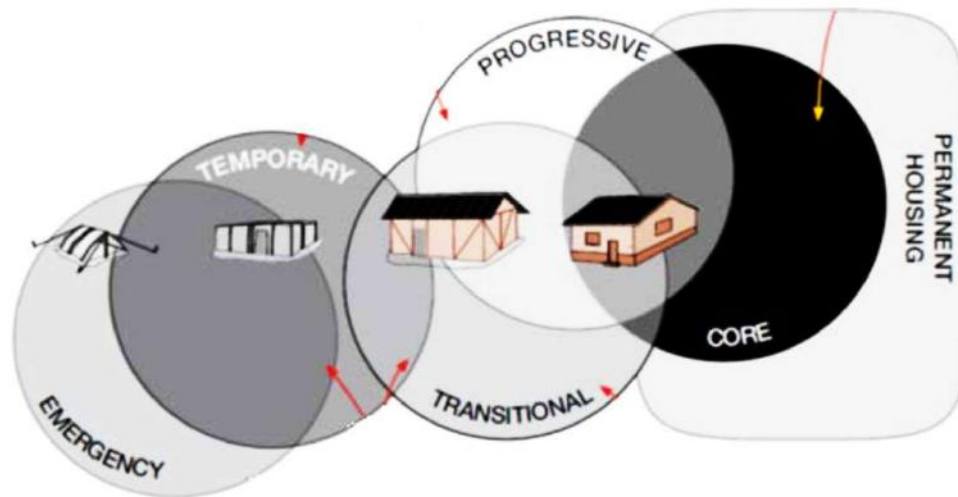




رویکرد جدید: سکونتگاه انتقالی

سرپناه موقت تا سال ۱۹۸۲، چه به عنوان محصول و چه به عنوان فرآیندی که ما را به محصول برساند، صرفاً سرپناهی برای اقامت پیش از بازسازی مسکن دائم مطرح بود.

با پیدایش رویکرد «**سکونتگاه انتقالی**» این مفهوم گسترش یافته و دیگر جنبه‌های معیشت مردم نظیر جنبه‌های **اقتصادی** و **اجتماعی** را نیز در برمی گیرد.





پژوهشگاه ملی
استاندارد و استاندارد

انواع شیوه‌های تأمین اسکان موقت و دائم پس از سانحه



انواع شیوه‌های اسکان دوره انتقال

ساده‌ترین شکل اسکان موقت اجاره خانه‌های خالی در دسترس است.

کمبود مسکن جهت اجاره در دوران انتقال < تأمین مسکن موقت





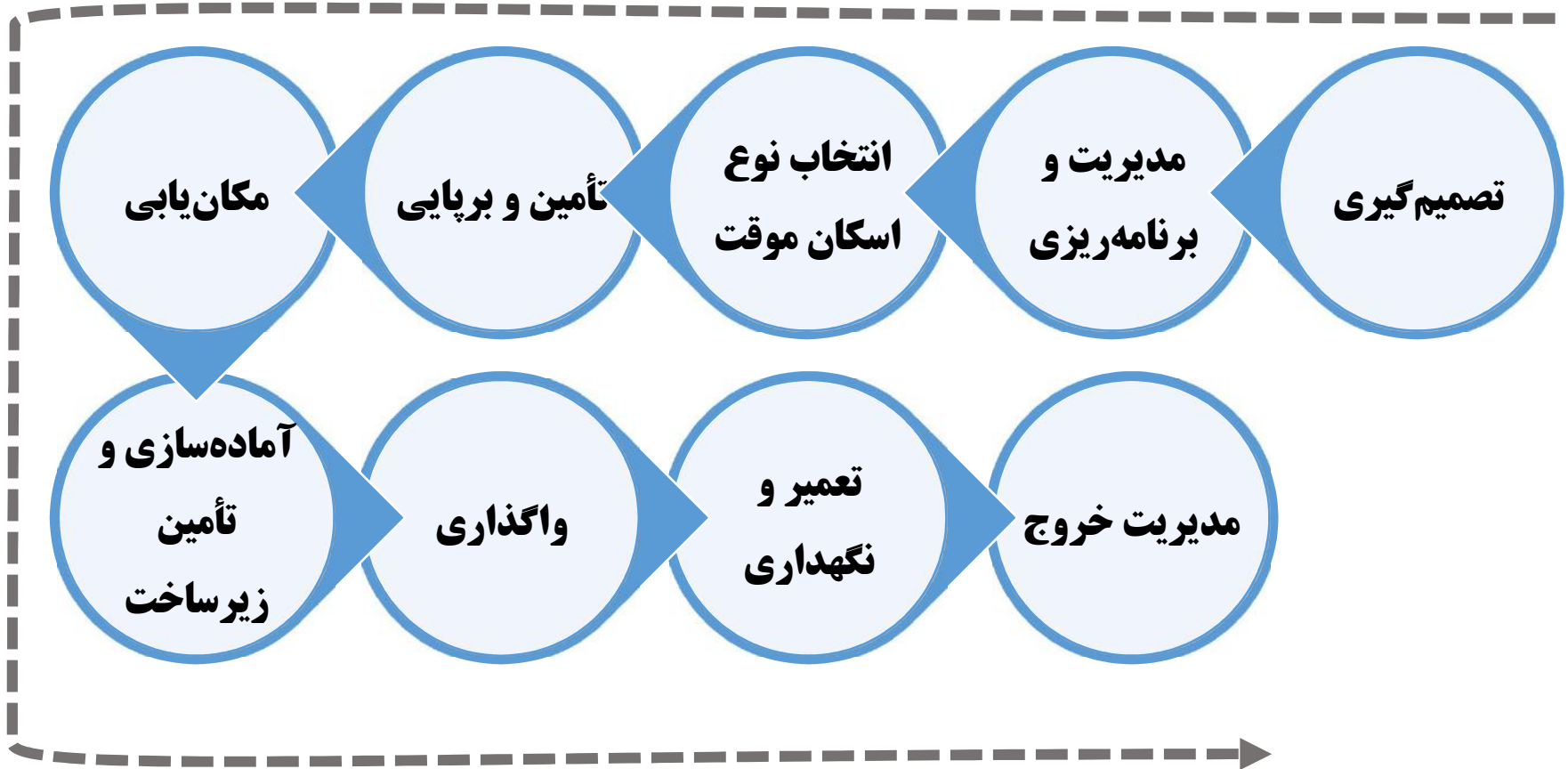
په شکره وځ ټیښی

فرايند تاأمين تا خروج از

مرحله اسكان موقت



فرایند تأمین تا خروج از مرحله اسکان موقت

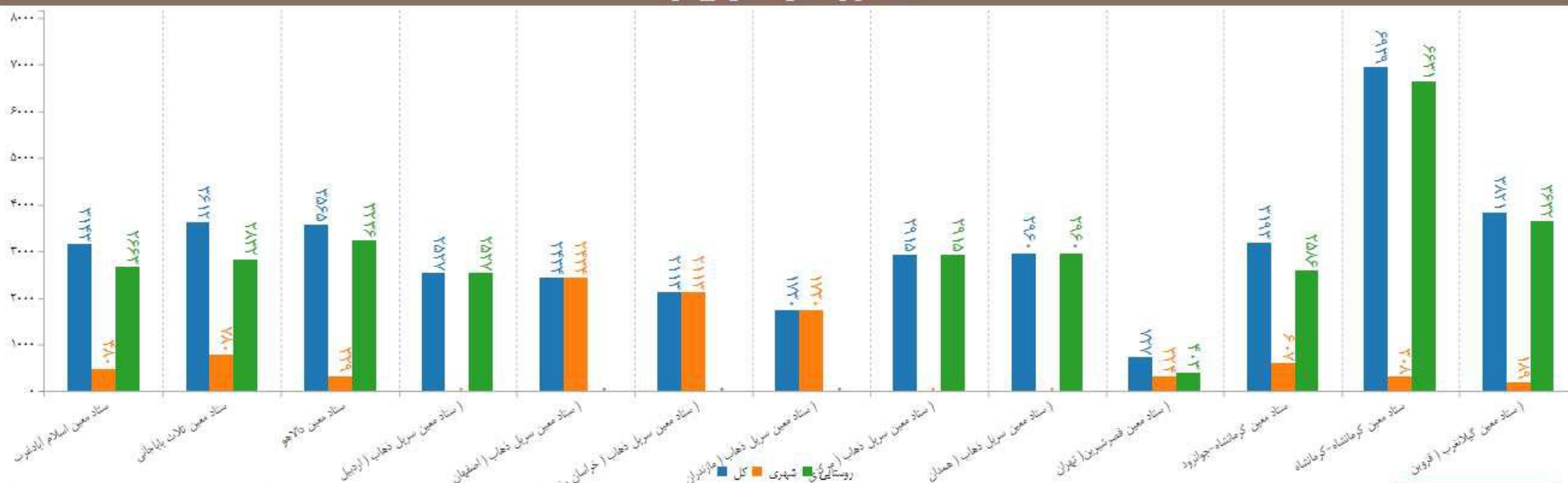


مراحل اسکان موقت پس از سوانح



آمار واحدهای احداثی پس از زلزله سال ۱۳۹۶ سرپل ذهاب

تعداد کل واحدهای احداثی نوع ۱ و ۲



نوع	روستایی	کل
شهری	۳۰۳۸۵	۳۹۶۷۹

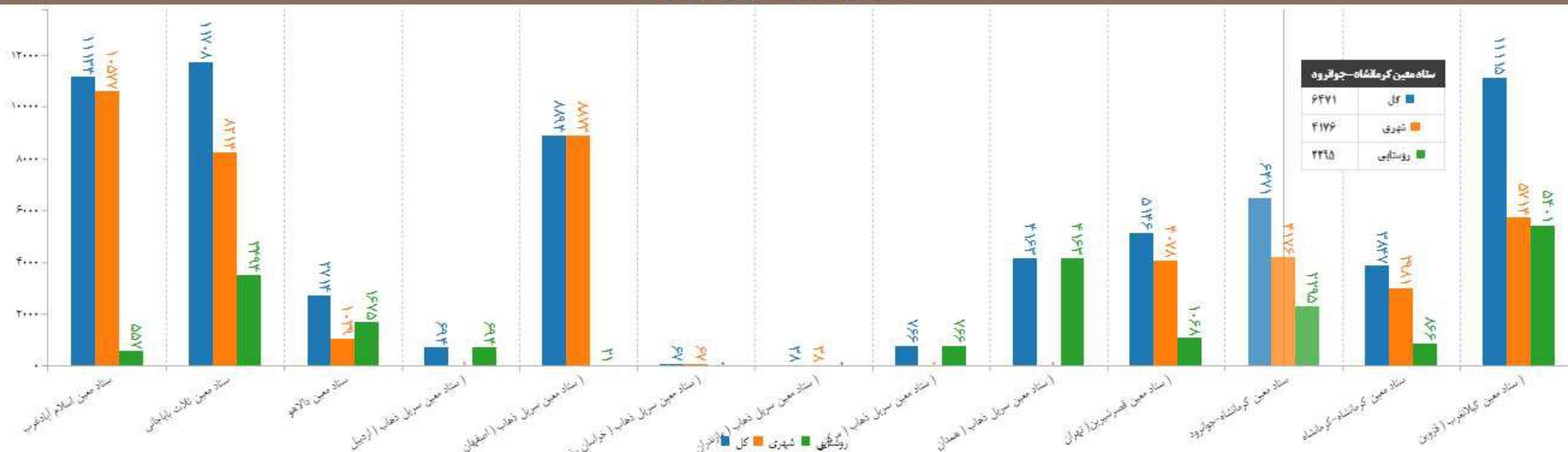
منطقه پیش‌سازگاری استاندارد

نوع	شهری	روستایی	مجموع
واحد احداثی نوع ۱	۷۰۴۷	۱۲۶۰۶	۱۹۶۵۳
واحد احداثی نوع ۲	۲۲۴۷	۱۷۷۷۹	۲۰۰۲۶
مجموع واحدهای احداثی	۹۲۹۴	۳۰۳۸۵	۳۹۶۷۹



آمار واحدهای تعمیری پس از زلزله سال ۱۳۹۶ سرپل ذهاب

تعداد کل واحدهای تعمیری نوع ۱ و ۲ و ۳



کل	روستایی	شهری
۶۶۷۵۷	۲۱۰۰۰	۴۵۷۵۷

نوع	شهری	روستایی	مجموع
واحد تعمیری نوع ۱	9484	2663	12147
واحد تعمیری نوع ۲	14930	5246	20176
واحد تعمیری نوع ۳	21343	13091	34434
مجموع واحدهای تعمیری	45757	21000	66757



پژوهشگاه موانع طبیعی

تصمیم‌گیری در خصوص اسکان موقت در زلزله ۱۳۹۶ سرپل ذهاب

تصمیم‌گیری



ساماندهی جمعیت آسیب‌دیده در کوتاه‌ترین زمان ممکن





پژوهشگاه ملی زمین‌شناسی

تصمیم‌گیری

تصمیم‌گیری در خصوص اسکان موقت در زلزله ۱۳۹۶ سرپل ذهاب



حفاظت از جمعیت آسیب‌دیده در برابر
شرایط نامناسب آب و هوایی



حفاظت از اموال و وسایل مردم
آسیب‌دیده



پژوهشگاه ملی زمین‌شناسی

تصمیم‌گیری

تصمیم‌گیری در خصوص اسکان موقت در زلزله ۱۳۹۶ سرپل ذهاب

ضرورت تأمین اسکان موقت به دلیل میزان تخریب، شرایط آب‌وهوایی و ...

جواد خیابانی برای چه اشک ریخت؟

+عکس

جواد خیابانی مهمان ویژه برنامه حالا خورشید بود.

به گزارش جام جم آنلاین، خیابانی باز هم مثل همیشه نتوانست جلوی خودش را بگیرد و حرف‌هایی جنجالی زد و اشک ریخت.

مهم‌ترین بخش مصاحبه او در برنامه حالا خورشید زمانی بود که چنین گفت: «مگر شما آقای رئیس‌جمهور از این مردم رای نگرفتی؟ ما ۵۰ میلیارد تومان پول نداریم برای مردم کانکس بخریم؟! مگر این کشور روی نفت نخواستید؟ آقای مسئول من و علی دایی چکاره‌ایم که کمک کنیم؟»



تصمیم اولیه مبنی بر پرداخت اجاره‌بها



تغییر تصمیم به تأمین کانکس



پژوهشگاه ملی زمین‌شناسی

مدیریت و
برنامه‌ریزی

اسکان موقت پس از زلزله سال ۱۳۹۶ سرپل‌ذهاب

تصمیم اولیه مبنی بر پرداخت اجاره‌بها



واگذاری مسئولیت به بنیاد مسکن

با تصور صرف مبلغ اجاره‌بها در بازسازی مسکن



پژوهشگاه ملی مهندسی
زمین‌شناسی و لرزه‌شناسی

مدیریت و
برنامه‌ریزی

اسکان موقت پس از زلزله سال ۱۳۹۶ سرپل‌ذهاب

مناطق روستایی: ساکنین دائمی، واحد احداثی نوع ۱

مناطق شهری: مالک یا مستأجر احداثی نوع ۱

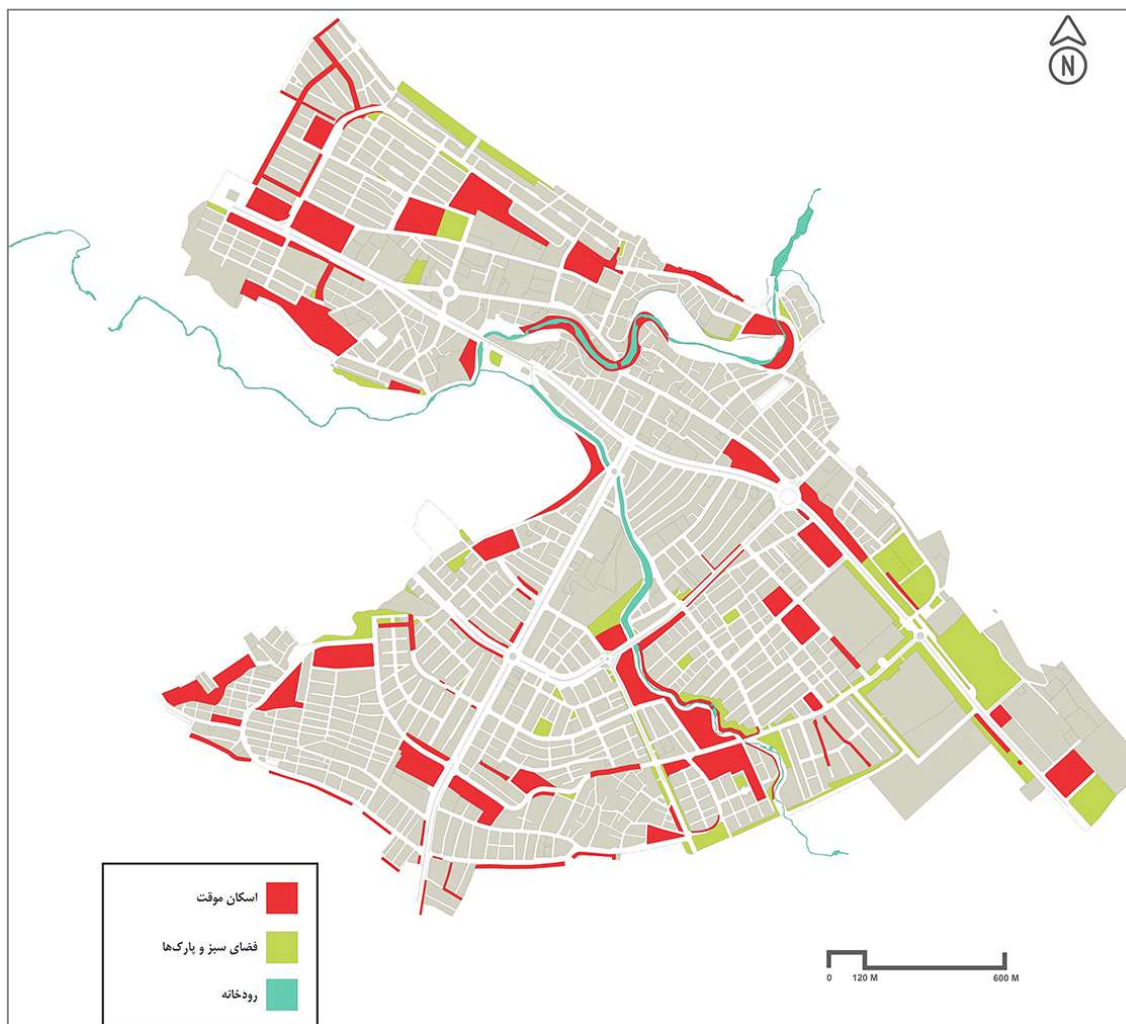
مشمولین
اسکان موقت



سازمان برنامه‌ریزی و مدیریت شهری

مدیریت و برنامه‌ریزی

استمرار سکونت در مسکن موقت و عدم بازگشت به مسکن دائم



بخش عمده‌ای از این افراد جزء مستأجران بودند.

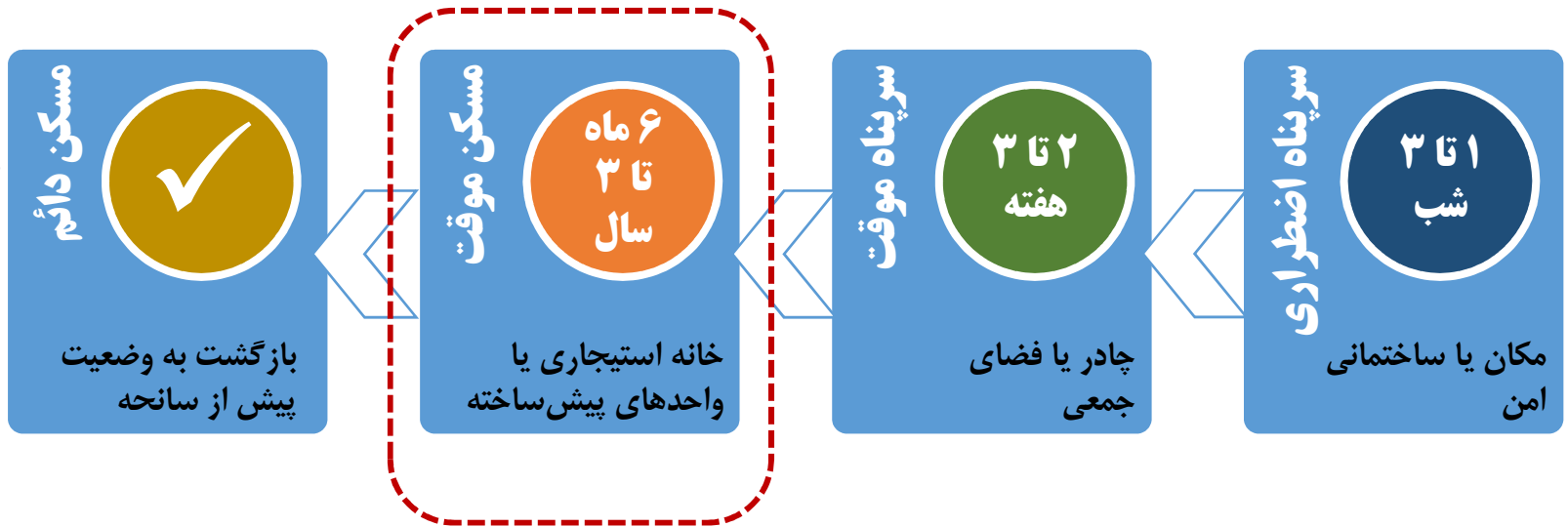
پراکنش کانکس‌ها در سرپل‌ذهاب، مردادماه ۹۸



پژوهشگاه ملی مسکن



اسکان موقت پس از زلزله سال ۱۳۹۶ سرپل ذهاب



• کانکس

اسکان موقت در روستاها

• پرداخت اجاره بها

• کانکس

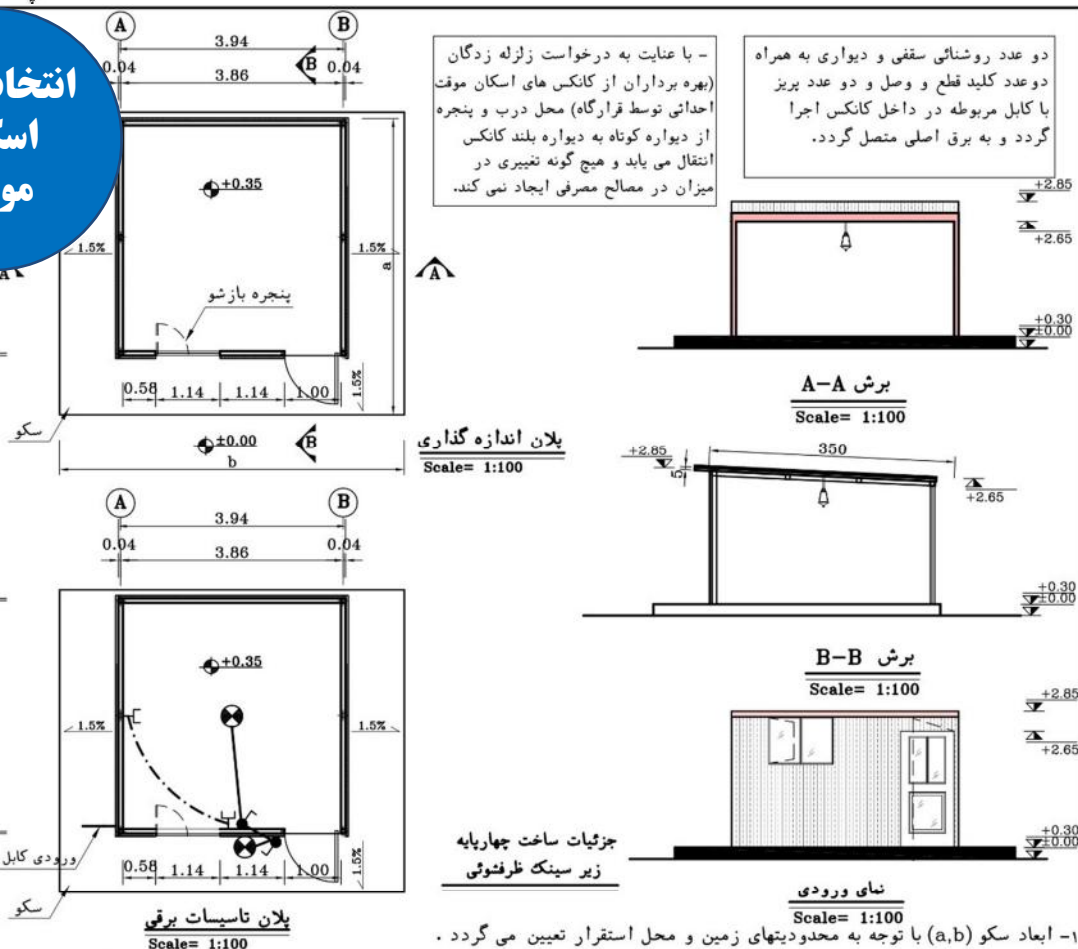
اسکان موقت در شهر سرپل ذهاب



پژوهشگاه ملی مهندسی

اسکان موقت پس از زلزله سال ۱۳۹۶ سرپل ذهاب در مناطق روستایی

انتخاب نوع اسکان موقت



- با عنایت به درخواست زلزله زدگان (بهره برداران از کانکس های اسکان موقت) احداثی توسط قرارگاه) محل درب و پنجره از دیواره کوتاه به دیواره بلند کانکس انتقال می یابد و هیچ گونه تغییری در میزان در مصالح مصرفی ایجاد نمی کند.

دو عدد روشنائی سقفی و دیواری به همراه دو عدد کلید قطع و وصل و دو عدد پریز با کابل مربوطه در داخل کانکس اجرا گردد و به برق اصلی متصل گردد.

- به صورت ثابت
- شامل یک سری پروفیل (قوطی) که جداره های آنها را ساندویچ پنل تشکیل می داد.
- عملاً تنها شامل دیوار و سقف که بر روی سکو نصب می شدند.
- مساحت: ۱۶ متر مربع



- ۱- ابعاد سکو (a,b) با توجه به محدودیتهای زمین و محل استقرار تعیین می گردد .
- ۲- حداقل ارتفاع کرسی ۲۰ سانتیمتر از زمین مجاور می باشد و در زمین های شیب دار محل قرارگیری کانکس به گونه ای اجرا گردد که مانع از ورود باران به داخل کانکس شود.
- ۳- بلوک بتنی بایستی بصورت تراز اجرا شده و سپس فریم اسکان موقت بر روی آن نصب گردد .
(استفاده از آجرچینی با ملات ماسه و سیمان به ضخامت حداقل ۳۵ سانتیمتر بجای کرسی سنگی با عرض حداقل ۳۵ سانتیمتر بجای بلوک بتنی بلامانع می باشد)



پژوهشگاه و مرکز ملی

انتخاب نوع
اسکان
موقت

اسکان موقت پس از زلزله سال ۱۳۹۶ سرپل ذهاب در مناطق شهری

مستاجر	مالک
29	1,055
86	420
0	378
0	177
1,453	835
1,173	624
1,035	716
17	701
0	418
82	221
2	2
7	21
1	943
3,885	6,511
10,396	

آمار پرداخت اجاره بها پس از زلزله ۱۳۹۶ سرپل ذهاب



سازمان مدیریت و برنامه‌ریزی
فدای ملی



اسکان موقت پس از زلزله سال ۱۳۹۶ سرپل ذهاب

- قرارگاه خاتم‌الانبیای سپاه
 - کانکس‌های موجود در انبار بنیاد مسکن
- اسکان موقت در روستاها
- قرارگاه سازندگی ارتش
 - کانکس‌های موجود در انبار بنیاد مسکن
- اسکان موقت در شهر سرپل ذهاب

تعداد	نصب	جانمایی	توزیع	حمل	محل ساخت	طراحی	نحوه ساخت	محدوده توزیع	تأمین کننده
۷۸۴۴	قرارگاه سپاه	ستاد معین	قرارگاه سپاه زیر نظر بنیاد مسکن	قرارگاه سپاه	کارگاه در منطقه	بنیاد مسکن (دفتر مرکزی)	مونتاز در محل	روستا	قرارگاه خاتم‌الانبیای سپاه
۱۸۳۸	قرارگاه ارتش - ستاد معین - متقاضی	ستاد معین	قرارگاه ارتش زیر نظر ستاد معین - ستاد معین	قرارگاه ارتش - ستاد معین - متقاضی	کارگاه در منطقه	بنیاد مسکن (دفتر مرکزی)	پیش ساخته	شهر	قرارگاه سازندگی ارتش
۷۶۲	ستاد معین	ستاد معین	ستاد معین	ستاد معین	-	بنیاد مسکن (دفتر مرکزی)	مونتاز در محل	شهر و روستا	موجود در انبار بنیاد مسکن
۲۶۰	ستاد معین	ستاد معین	ستاد معین	ستاد معین	-	-	پیش ساخته	شهر و روستا	خیرین
۳۵۰۰	ستاد معین	ستاد معین	ستاد معین	ستاد معین	اصفهان	-	مونتاز در محل	شهر سرپل ذهاب	فولاد مبارکه اصفهان

اهدایی

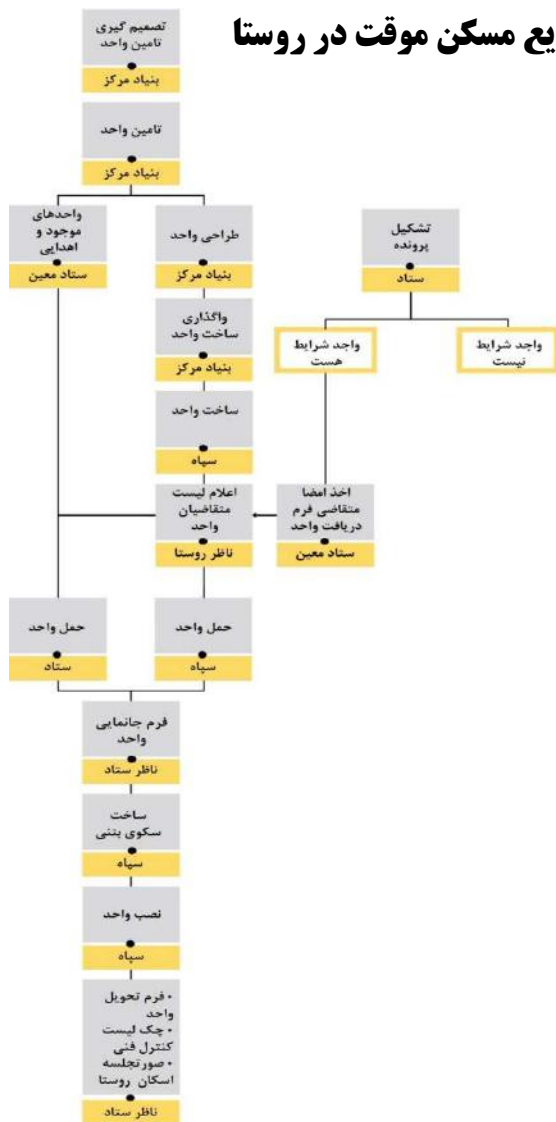


پژوهشگاه موانع طبیعی

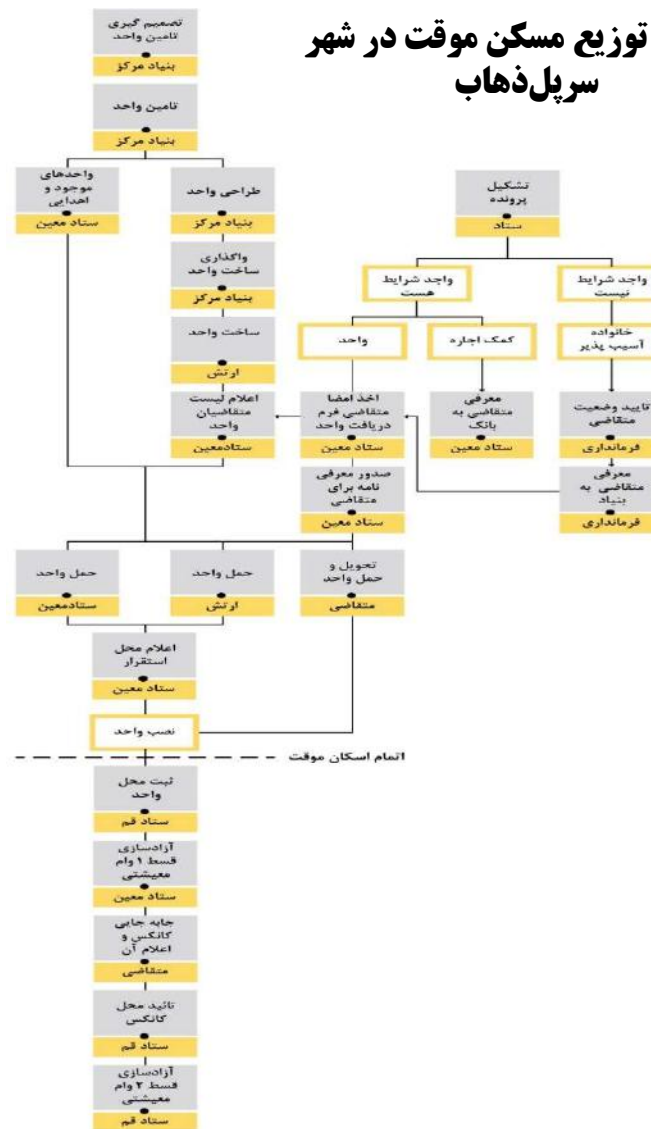
تأمین و
برپایی

تأمین و توزیع مسکن موقت پس از زلزله سال ۱۳۹۶ سرپل ذهاب در شهر و روستا

تأمین و توزیع مسکن موقت در روستا



تأمین و توزیع مسکن موقت در شهر سرپل ذهاب





پژوهشگاه موانع طبیعی

مکان‌یابی

مکان‌یابی اسکان موقت در روستاها پس از زلزله ۱۳۹۶ سرپل‌ذهاب



استفاده از کانکس به
عنوان فضای جانبی
در مسکن دائم



مرکز ملی مهندسی و لرزه‌شناسی

مکان‌یابی اسکان موقت در شهر سرپل‌دهاب پس از زلزله ۱۳۹۶

مکان‌یابی



ایجاد مانع جهت بازسازی
مسکن دائم به علت مکان‌یابی
نادرست



پژوهشگاه ملی مدیریت
توانایی

آماده‌سازی
و تأمین
زیرساخت‌ها

زیرساخت‌های اسکان موقت در شهر سرپل‌ذهاب پس از زلزله ۱۳۹۶

آب، برق و روشنایی، دفع فاضلاب، دفع آب‌های سطحی، دفع زباله، امنیت و مدیریت و کنترل بیماری‌ها

صرف منابع مالی قابل توجه در اسکان موقت

خارج شدن هزینه از از چرخه بازسازی مسکن دائم





پژوهشگاه ملی
تحقیقات و فناوری
سلامت محیط زیست



توزیع و تحویل کانکس در مناطق روستایی

اولویت تحویل کانکس

روستاهایی با بیشترین تخریب

مناطق سردسیر

مابقی روستاها



پژوهشگاه ملی
تحقیقات و فناوری
سلامت محیط زیست

واگذاری

توزیع و تحویل کانکس در شهر سرپل ذهاب

نحوه تحویل کانکس

تحویل کانکس به مردم در محل

در ابتدا

تحویل کانکس ها به خود مردم در انبار

پس از
مدتی

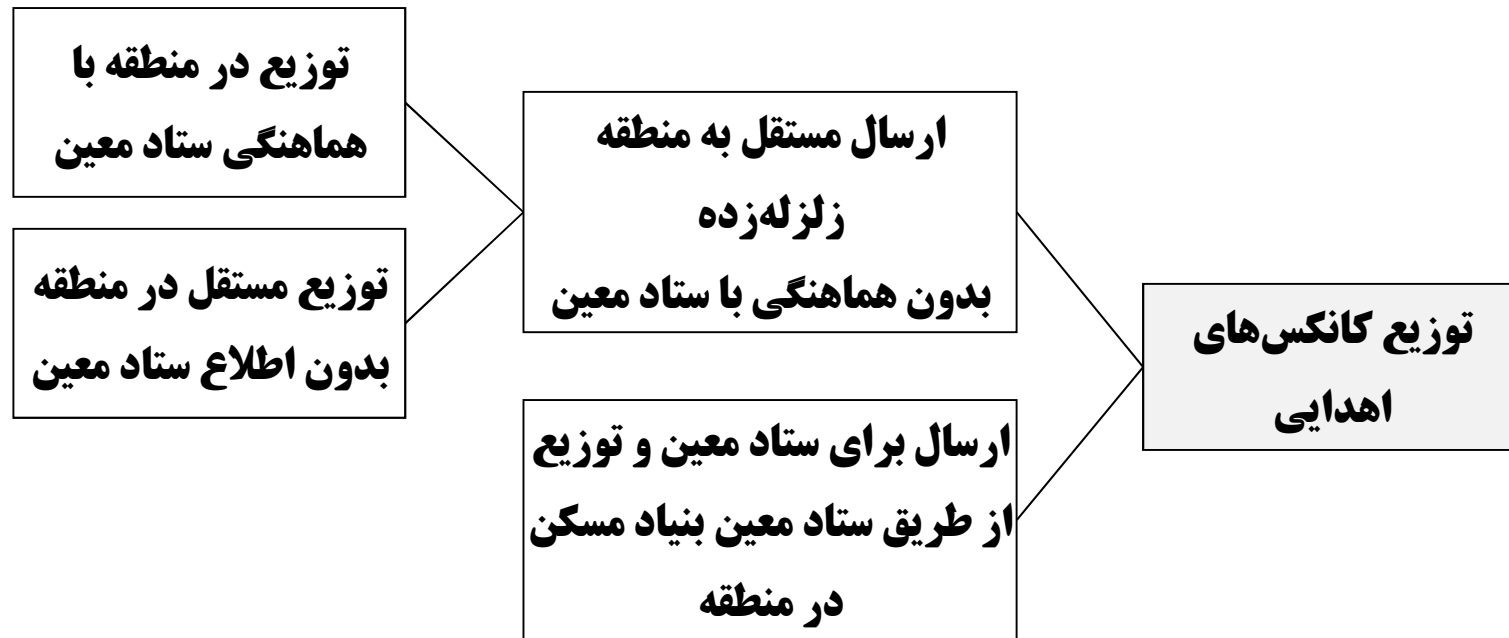
منجر به بی نظمی در برپایی کانکس در سطح شهر



پژوهشگاه ملی زلزله و لرزه

واگذاری

توزیع و تحویل کانکس‌های اهدایی





سازمان ملی آب و فاضلاب

نگهداری و تعمیر

تعمیر و نگهداری اسکان موقت و زیرساخت‌های مربوطه

مشخص نبودن مسؤل

نبود منابع مالی

نبود نظارت

ایجاد توقع در مردم





پژوهشگاه ملی مدیریت
توانایی

مدیریت
خروج

اقدامات صورت گرفته جهت بازگرداندن مردم به مسکن دائم



تمایل به سکونت در کانکس به
علت ترس از زلزله، دریافت
تسهیلات و خدمات رایگان و ...

از سوی مردم

از سوی مجری
بازسازی

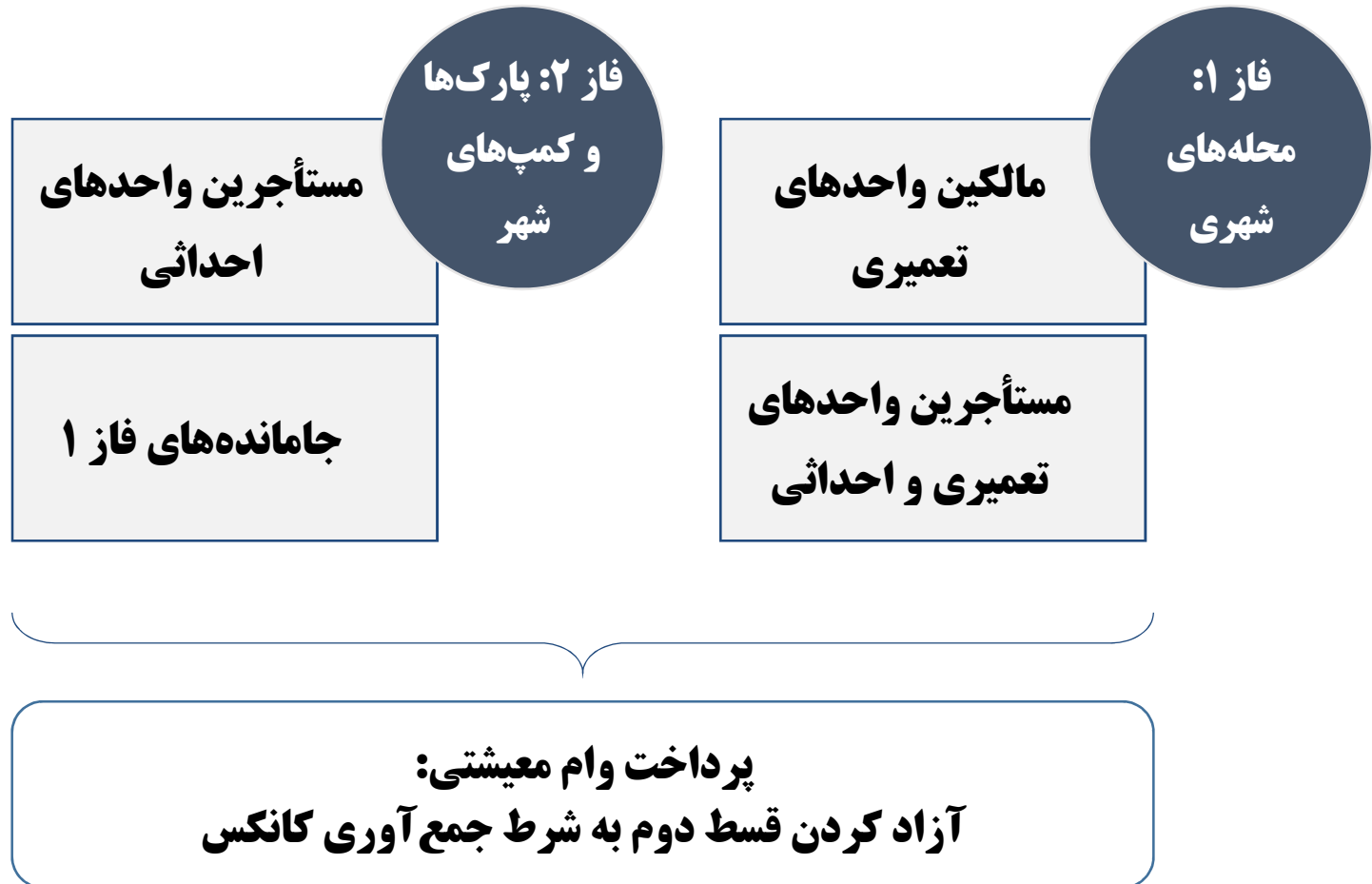
صرف زمان و منابع
جهت تأمین اسکان
موقت



پژوهشگاه ملی مسکن



اقدامات ستاد معین قم (بنیاد مسکن)





سازمان محیط زیست

مدیریت
خروج

اقدامات شهرداری سرپل ذهاب

جمع آوری کانکس های خالی از سکنه

اخطار به ساکنین کانکس هایی که واحد مسکونی آماده بهره برداری بود.

فرصت ۵ روزه جهت تخلیه

در غیر این صورت اقدام مستقیم جهت تخلیه و جمع آوری





پوهنتون ملي

جمع بندي



رویکرد تأمین اسکان موقت پس از زلزله سال ۱۳۹۶ سرپل ذهاب

رویکرد فراگیر و همه‌جانبه

کمک اسکان موقت به همه خانوارهای ساکن در واحدهای
احداثی نوع یک (مالک و مستأجر) در شهرها و روستاها

تخصیص

رویکرد ترکیبی

• کانکس

در روستاها

نوع اسکان موقت

• پرداخت اجاره‌بها
• کانکس

در شهر
سرپل ذهاب

پرهیز از اسکان موقت متمرکز
اردوگاهی

• بخشی از عرصه واحد مسکونی
• نزدیک‌ترین محل به واحد
مسکونی

در روستاها

جانمایی اسکان
موقت

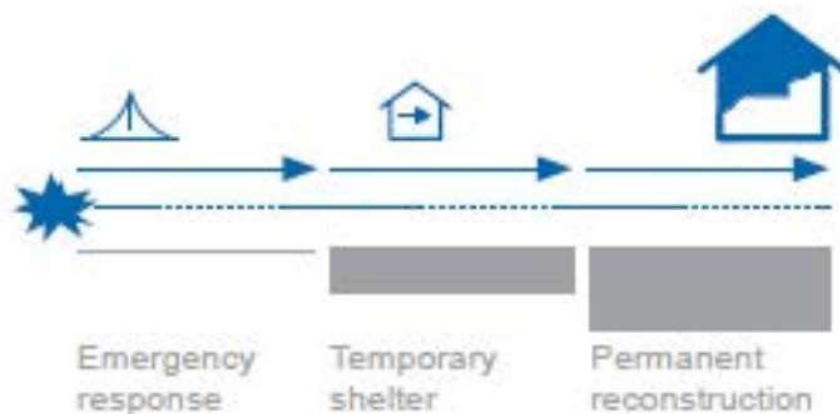
– اسکان موقت غیر متمرکز
– اسکان موقت متمرکز گروهی

• کانکس خارج از عرصه

در شهر
سرپل ذهاب



رویکرد تأمین اسکان پس از زلزله سال ۱۳۹۶ سرپل‌ذهاب



رویکرد سرپناه چند مرحله‌ای



رویکرد انتقالی



رویکرد تأمین اسکان موقت پس از زلزله سال ۱۳۹۶ سرپل ذهاب

به طور کلی سیاست‌ها و رویکردهای به کار گرفته شده در اسکان موقت پس از زلزله سال ۱۳۹۶ سرپل ذهاب در راستای تسهیل، تسریع و ایجاد بستر مناسب برای فرایند تأمین مسکن دائم بود.



به دلیل شرایط مداخله‌گری همچون رسانه‌ها و کمک‌های خیرین، سازمان‌های مردم‌نهاد و ... تغییراتی در تصمیمات صورت گرفته که منجر به تأخیر در تأمین مسکن دائم گردید.



پژوهشگاه اسناد و کتابخانه ملی



اللَّهُمَّ صَلِّ عَلَى مُحَمَّدٍ وَعَلَى آلِ مُحَمَّدٍ

