



# وَمَنْ أَحْيَاهَا فَكَأَنَّمَا أَحْيَا النَّاسَ جَمِيعًا

و هر کس انسانی را از مرگ رهایی بخشد ، چنان است که گویی به همه مردم حیات بخشیده است.



# گزارش اقدامات به عمل آمده در خصوص زمین لرزه ۲۳ آبان ماه ۱۴۰۰ بخش فین شهرستان بندرعباس





استان هرمزگان به عنوان جنوبی‌ترین استان کشور با بیشترین مرز آبی در کنار دریاها و تنگه استراتژیک هرمز از کلیدی‌ترین و حیاتی‌ترین دروازه‌های ترانزیت و تجارت ایران محسوب می‌شود که با مساحت ۱۰۲۹۹۱ کیلومتر مربع (با احتساب مساحت دریای سرزمینی)، از لحاظ موقعیت در جنوب ایران واقع شده است. از این میزان مساحت، ۶۸۷۷۱ کیلومتر مربع را سرزمین اصلی و ۱۸۵۹ کیلومتر مربع را جزایر استان و ۳۲۳۶۱ کیلومتر مربع نیز حریم دریای سرزمینی تشکیل می‌دهد. هرمزگان از شمال و شمال شرقی با استان کرمان، از شمال غربی و غرب با استانهای فارس و بوشهر و از شرق با استان سیستان و بلوچستان همسایه بوده و جنوب آن را آبهای خلیج فارس و دریای عمان به صورت نواری به طول تقریبی ۱۳۸۰ کیلومتر در بر گرفته است. طبق سرشماری نفوس مسکن مرکز آمار ایران در سال ۱۳۹۵، استان هرمزگان دارای جمعیت ۱۰۷۷۶۰۴۱۵ نفر (حدود ۲.۲ درصد از کل جمعیت کشور) بوده و دارای ۱۳ شهرستان به نامهای بندرعباس، میناب، سیریک، بندر لنگه، بستک، رودان، جاسک، قشم، حاجی آباد، بوموسی، پارسیان، خمیر و بشاگرد است. (۱۳ شهرستان، ۴۰ بخش، ۸۷ دهستان، ۵۰ شهر و ۱۲۵۳ دهیاری) استان هرمزگان یکی از ۷ استان ساحلی کشور است که دارای ۶۰۰ کیلومتر مرز آبی با احتساب جزایر ۱۸۰۰ کیلومتر نوار ساحلی است. تعداد جزایر استان، ۱۴ جزیره بوده که ظرفیت بی‌نظیر گردشگری را به این استان اعطا کرده است.

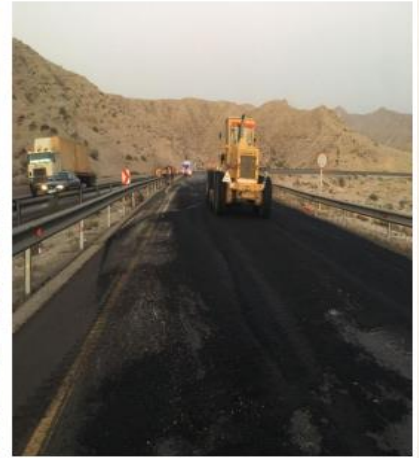


- **مشخصات زمین لرزه:**
- **زمین لرزه ۶/۲ ریشتری (عمق ۲۰ کیلومتری) زمان وقوع: ۱۵:۳۷:۰۴ تاریخ ۱۴۰۰/۰۸/۲۳**
- **زمین لرزه ۶/۳ ریشتری (عمق ۱۰ کیلومتری) زمان وقوع: ۱۵:۳۸:۳۸ تاریخ ۱۴۰۰/۰۸/۲۳**
- **مکان وقوع: استان هرمزگان، حوالی بخش فین و دهستان سیاهو بخش مرکزی شهرستان بندرعباس**
- تاکنون بیش از ۲۵۰ پس لرزه به وقوع پیوسته که بزرگترین آن ۵ ریشتر بوده است.
- در شعاع ۳۰ کیلومتری از کانون زلزله یک شهر و ۱۳۷ روستا با جمعیت بالغ بر ۳۴۳۹۳ نفر (۹۱۲۹ خانوار) وجود داشته است.
- استان هرمزگان از لحاظ لرزه زمین ساختی در دو ایالت مکران در شرق استان و زاگرس در غرب این استان قرار گرفته است در نتیجه استان هرمزگان از لحاظ لرزه زمین ساخت تابع دو نوع رفتار لرزه ای متفاوت در شرق و غرب استان است که دماغه هرمز مرز آن محسوب می شود، جائیکه زون گسلی میناب قرار دارد.
- دو زمین لرزه پیاپی تاریخ ۱۴۰۰/۰۸/۲۳ فین - هرمزگان، در دماغه هرمز رخ داده است، جائیکه از لحاظ لرزه خیزی فعال ترین بخش زاگرس، از نظر تعداد زمین لرزه رخ داده، محسوب می شود.











# اقدامات انجام شده در خصوص مقابله و واکنش سریع



- **اقدامات انجام شده در خصوص مقابله و واکنش سریع :**
- اعلام آماده باش به اعضای ستاد پیشگیری ، هماهنگی و فرماندهی عملیات پاسخ به بحران استان و همچنین به فرماندار ، بخشدار و ..
- حضور استاندار محترم به همراه مدیر کل مدیریت بحران استان در کانون زمین لرزه ۳۰ دقیقه پس از وقوع حادثه.
- اعزام تیم های ارزیاب و امدادی در کمترین زمان ممکن به منطقه پس از وقوع زلزله.
- حضور فوری عوامل و اعزام ماشین آلات راهداری برای بازگشایی محورهای مسدود شده و بازگشایی محورهای مسدود شده ناشی از ریزش سنگ بلافاصله پس از زمین لرزه.
- اعزام فوری تیم های عملیاتی فنی شرکت های توزیع برق، آب و فاضلاب، مخابرات در دقایق پس از وقوع زمین لرزه و انجام اقدامات لازم جهت وصل آب، برق و شبکه مخابراتی خسارت دیده .
- پهنه بندی مناطق زلزله زده به ۵ قسمت (رضوان و توابع ، سیاهو و توابع ، سرزه و توابع ، فین و توابع ، قطب آباد و توابع) با هدف انضباط بخشی به امورات استقرار نمایندگان دستگاههای اجرایی.



- ابراز همدردی رئیس جمهور معزز با مردم استان هرمزگان و دستور هماهنگی لازم در خصوص حضور معاون اول محترم ایشان جناب آقای مخبر به همراه هیئت همراه ( وزیرای بهداشت، درمان و آموزش پزشکی و نیرو، رئیس سازمان مدیریت بحران کشور، رئیس سازمان امداد و نجات و دبیر کل جمعیت هلال احمر کشور) در شب وقوع زمین لرزه با حضور در منطقه زلزله زده ضمن بازدید از این مناطق در جریان مستقیم امداد رسانی قرار گرفتند.
- تشکیل جلسه ستاد پیشگیری، هماهنگی و فرماندهی عملیات پاسخ به بحران استان با حضور معاون اول محترم رئیس جمهور و هیئت محترم همراه راس ساعت ۸ روز دوشنبه مورخ ۱۴۰۰/۸/۲۴ برای بررسی ابعاد دقیق حادثه و اخذ تصمیمات لازم
- امداد رسانی به مردم زلزله زده توسط ۲۳ تیم امدادی هلال احمر با تعداد ۱۱۱ نفر در سطح روستاهای آسیب که افراد مذکور به تفکیک از استانهای هرمزگان (۱۶ تیم با ۷۷ نفر)، کرمان (۳ تیم با ۱۶ نفر) و فارس (۴ تیم با ۱۸ نفر) بودند.
- استقرار ماشین آلات امدادی هلال احمر شامل ۵ آمبولانس، ۱۰ وانت پیکاب، ۷ تریلی و ۴ کامیونت در مناطق تحت تاثیر.
- برپایی دو کمپ اسکان اضطراری در شهر بندرعباس با تعداد ۳۵۶ چادر در ورزشگاه خلیج فارس و محله کمربندی.





- **تأمین امنیت زلزله زدگان در محل استقرار چادرها توسط نیروی انتظامی و بسیج .**
- **استقرار گروه های بازرسی ویژه استانداری در ۵ پهنه مشخص شده و هماهنگی خدمات رسانی و برنامه ریزی ( پهنه های فین، رضوان، سرزه، قطب آباد و سیاهو).**
- **اعزام ۳۰ تیم ارزیاب بنیاد مسکن به منطقه زلزله زده .**
- **حضور ۷۰ گروه جهادی در منطقه.**
- **هماهنگی جهت جذب و توزیع کمکهای مردمی از طریق جمعیت هلال احمر**

مشکلات ایجاد شده: (تخریب منازل مسکونی، ایجاد خسارت به واحدهای صنعتی، کشاورزی و دامی و انسداد مسیرهای ارتباطی،  
قطع آب، برق، تلفن و...)



### بخش راه:

- پس از وقوع زلزله تاریخ ۲۳ آبان ۱۴۰۰ بخش فین موضوع انسداد اولیه محور بندرعباس به حاجی آباد بلافاصله و پس از تماسهای مردمی به اطلاع مرکز مدیریت راههای استان مستقر در اداره کل راهداری و حمل و نقل جاده ای از طریق شماره ۱۴۱ رسید.
- در ساعت ۱۵ و ۴۵ دقیقه، انسداد اولیه محور بندرعباس به حاجی آباد و بالعکس بنابر تماسهای مردمی و هماهنگی با پلیس راه استان، جهت حفظ جان و مال مردم، بدلیل ریزش سنگ و قطع شدن مسیر در چهار نقطه زیر اعلام شد.
- کیلومتر ۴۰ باند برگشت محور خروجی تونل شهید میرزایی در مجاورت ایست بازرسی
- کیلومتر ۴۵ باند رفت محور در اثر سقوط و ریزش سنگ در ترانشه بعد از بازرسی شهید میرزایی
- کیلومتر ۱۰۵ باند رفت ورودی تونل راهدار فداکار شهسواری در اثر سقوط و ریزش سنگ در ورودی تونل
- کیلومتر ۱۰۵ باند برگشت ورودی تونل تنگ زاغ در اثر سقوط و ریزش سنگ در ورودی تونل
- بلافاصله با توجه به اعلام مرکز مدیریت راههای کشور و مرکز مدیریت راههای استان، در ساعت ۱۶، اکیپ های راهداری به محل های فوق جهت رفع انسداد و ایمن سازی محور در مقاطع مذکور اعزام شدند.





### • بخش راه:

- در ساعت ۱۸:۰۰ با تلاش ماموران راهداری شهرستان بندرعباس و همراهی پلیس راه بندرعباس – حاجی آباد خروجی تونل شهید میرزایی پاکسازی و رفع انسداد گردید.
- در ساعت ۱۹:۰۰ با تلاش ماموران راهداری شهرستان حاجی آباد و همراهی پلیس راه گهکم ، ورودی های تونل تنگ زاغ و راهدار فدار کار شهسواری پاکسازی و رفع انسداد گردید.
- در ساعت ۲۰:۰۰ با پاکسازی مقطعی در محل ترانشه بعد از ایست بازرسی شهید میرزایی و دو طرفه نمودن باند رفت این مقطع به فاصله دو کیلومتر ، نسبت به هدایت ترافیک عبوری و سبک نمودن ترافیک جمع (انباشته) شده ، قبل از تونل شهید میرزایی اقدام و آخرین مقطع مسیر نیز رفع انسداد گردید.
- در ساعت ۲۴:۰۰ با اضافه نمودن یک دستگاه لودر و خارج نمودن تخته سنگ موجود در وسط محور در محل ترانشه ترافیک به صورت روان تر ولی دو طرفه عبور داده شد.
- در ساعت ۳:۰۰ بامداد روز دوشنبه با پاکسازی کامل باند برگشت در محل ترانشه بعد از ایست بازرسی شهید میرزایی ، عبور در این مقطع نیز به صورت دو طرفه برقرار و عملیات رفع انسداد کامل محور به پایان رسید.



- **بخش راه:**
- **اکیپ های راهداری در ادامه با ماشین آلات گریدر و لودر ، به صورت مقطعی نسبت به ریزش برداری های موضعی و پاکسازی کامل مسیر اقدام نمودند.**
- **در ساعت ۶ صبح روز دوشنبه با اعزام اکیپ های راهداری شهرستانهای بندرعباس و حاجی آباد و با انتقال بیش از ۳۰۰ تن مصالح آسفالت گرم به محور ، نسبت به تسطیح مسیر و ایمن سازی نشستها و ناهمواری های بوجود آمده در دو مقطع ذرتو (کیلومتر ۶۰ باند برگشت) و ترانشه قبل از ایست بازرسی شهید میرزایی (کیلومتر ۴۵ باند رفت) ، اقدام گردید.**
- **همچنین در محل پل زیرگذر سیاهو ، پل بزرگ ذرتو و پل های گیشان که دچار افتادگی پشت پلها و ایجاد اختلاف در سطح مسیر شده بود با حدود ۲۰۰ تن آسفالت گرم تسطیح و رفع نقص گردید.**
- **در روز دوشنبه علاوه بر اقدامات فوق ۳ اکیپ ارزیاب ابنیه فنی و نگهداری مسیر در محور مستقر و بصورت میدانی و عملیاتی نسبت به ارزیابی خسارات وارده به جسم راه و ابنیه فنی اقدام نمودند.**
- **خسارت وارده به مسیر ، طبق بر آورد های انجام شده توسط تیمهای ارزیاب راهداری ، ۳۳۰ میلیارد تومان می باشد.**



• **بخش آب:**

- تشکیل جلسه ستاد مدیریت بحران شرکت
- آماده باش کامل کلیه نیروهای عملیاتی، بهره برداری و پشتیبانی شرکت
- اعزام تیم های ارزیاب به مناطق زلزله زده
- اعزام تیم های عملیاتی و بهره برداری به مناطق زلزله زده
- اعزام دو دستگاه تانکر آبرسانی سیار به شهر فین
- رفع خسارات وارده به تاسیسات برقی روستاهای تابعه بخش فین
- سایر خسارات وارده به تاسیسات که در حوزه سازه آنها می باشد بر آورد گردیده تا پس از تأمین اعتبارات لازم نسبت به انجام آنها اقدام گردد
- جمع آوری موقت انشعابات منازل آسیب دیده





- **بخش آب:**
- واگذاری انشعابات به کمپ اسکان موقت در روستای ذرتو
- آبرسانی سیار به روستاهای ذرتو، گیشان غربی، زیارت، سرزه، بگود، چامهکو و آبشیرین به حجم ۳۰۰ متر مکعب
- ترمیم مخزن و لوله چاه آب روستای سرزه
- خرید و نصب یک دستگاه پمپ شناور در روستای آبشیرین
- توزیع آب معدنی در شهر فین
- تهیه و ارسال ۲۰۰ متر لوله پلی اتیلن جهت روستای آوین سفلی
- تامین سوخت مورد نیاز تانکرهای آبرسانی سیار
- اصلاح تابلوی برق، تعویض لوله چاه و مخزن آب روستای ذرتو
- بررسی مستمر وضعیت پایداری تاسیسات بطور شبانه روزی توسط نیروهای فنی و بهره برداری شرکت



• **بخش برق:**

- قطعی برق در ساعات اولیه پس از وقوع زمین لرزه در شهر بندرعباس به صورت پراکنده در برخی از محلات گزارش گردید که به سرعت مرتفع گردید.
- همچنین در روستاهای بخش فین قطعی برق چند ساعته پس از وقوع زمین لرزه وجود داشته که پس از انجام اقدامات لازم، این مشکل مرتفع گردید.

• **بخش مخابرات:**

- خوشبختانه شبکه تلفن همراه دچار قطعی نگردید اما در لحظات اولیه پس از زمین لرزه دچار اختلال گردید که این اختلال به دلیل ترافیک شبکه بوده و مرتفع گردید.

• **بخش مسکن:**

- بر اساس ارزیابی صورت گرفته توسط کارشناسان بنیاد مسکن انقلاب اسلامی استان بالغ بر ۳ هزار واحد مسکونی دچار آسیب شده اند که ۲۵۰۰ واحد حادثی و حدود ۷۰۰ واحد تعمیری می باشد.

# اقدامات دستگاه های اجرایی



**اقدامات صورت گرفته توسط استانداری :**

- حضور استاندار و مدیرکل مدیریت بحران بعد از گذشت ۳۰ دقیقه پس از حادثه در کانون زلزله و بررسی دقیق ابعاد حادثه و صدور دستورات لازم در میدان توسط استاندار محترم
- تشکیل جلسه ستاد پیشگیری ، هماهنگی و فرماندهی عملیات پاسخ به بحران استان به ریاست معاون اول محترم ریاست جمهوری
- تشکیل جلسه ستاد ستاد پیشگیری ، هماهنگی و فرماندهی عملیات پاسخ به بحران استان ۵ روز بعد از حادثه در بخشداری فین
- بازدید میدانی استاندار محترم به همراه مدیران دستگاههای اجرایی از مناطق زلزله زده
- تقسیم مناطق زلزله زده به ۵ منطقه با هدف انضباط بخشی به امورات با دستور استاندار محترم
- اعلام میزان خسارت به صورت مکتوب به معاون اول محترم ریاست جمهوری
- اعلام به موقع میزان خسارات طی دو مرحله مطابق فرمهای تیپ مدیریت بحران به سازمان مدیریت بحران کشور جهت طرح در جلسه هیات دولت
- درخواست مبلغ ۱۰ میلیارد تومان تنخواه توسط استاندار محترم
- تشکیل سه جلسه ستاد بازسازی با هدف تسریع در امورات بازسازی به ریاست استاندار محترم
- بازدیدهای میدانی روزانه معاون هماهنگی امور عمرانی استانداری ، مدیرکل مدیریت بحران و سرپرست دفتر استاندار از مناطق زلزله زده با هدف تسریع در انجام امورات
- حضور استاندار محترم در جلسه هیات دولت بصورت ویدئو کنفرانس و ارائه گزارش آخرین وضعیت مناطق زلزله زده





**اقدامات انجام شده توسط دستگاههای اجرایی استان:**

- تشکیل قرارگاه جبهه اسلامی در سالن ورزشی شهر فین جهت ایجاد آشپزخانه با ظرفیت پخت روزانه ۱۰۰۰ پرس غذای گرم با همکاری نیروهای جهادی
- سوخت رسانی به مناطق زلزله زده به میزان کافی از طریق تعاونی های روستایی فین، سیاهو و همچنین روستاهای رضوان، گیشان، گهره و ذرتو و توزیع نفت به صورت رایگان
- استفاده از ظرفیت خیرین و جهادگران استان در مناطق خسارت دیده

**اقدامات صورت گرفته توسط جمعیت هلال احمر:**

- آماده سازی ورزشگاه خلیج فارس در شهر بندرعباس با برپایی ۲۸۸ دستگاه چادر
- منطقه بندی سه گانه مناطق آسیب دیده:
- محدوده شهری بندرعباس
- بخش فین و روستاهای شمال آن
- روستاهای حدفاصل بندرعباس تا بخش فین (رضوان، سرزه، گیشان، ذرتوی بالا و پایین و ...)



## اقلام توزیع شده بین آسیب دیدگان:

کنسروجات	کالن ۲۰ لیتری	نایلون پوششی	والور	بسته غذایی ۷۲ ساعته	پتو	موکت	چادر امدادی
۳۴۷۸۹ قوطی	۳۱۴ عدد	۲۱۹۴ کیلوگرم	۱۷۹۶ شعله	۷۴۳ بسته	۵۳۴۲ تخته	۱۸۵۱ تخته	۶۶۴۷ دستگاه
ارزش ریالی یک کنسرو	ارزش ریالی یک کالن	ارزش ریالی یک کیلوگرم نایلون	ارزش ریالی یک والور	ارزش ریالی یک بسته غذایی	ارزش ریالی یک پتو	ارزش ریالی یک موکت	ارزش ریالی یک چادر
۲۰۰,۰۰۰	۸۵۰,۰۰۰	۵۰۰,۰۰۰	۱,۸۰۰,۰۰۰	۳,۵۰۰,۰۰۰	۱,۵۰۰,۰۰۰	۳,۵۰۰,۰۰۰	۴۳,۰۰۰,۰۰۰

## نیرو و تجهیزات به کارگیری شده:

محموله امدادی انتقالی	ساعت پرواز	تعداد پرواز	بالگرد امدادی	خودروی عملیاتی	نیروی عملیاتی
۲۵۰۰ کیلوگرم	۳ ساعت و ۴۵ دقیقه	۶ سورتی	۴ فروند/روز	۳۴۲ خودرو/روز	۸۰۲ نفر/روز



ارسال اقلام امدادی از استان های معین و سازمان امداد برای تقویت انبارهای امدادی:

ارزش اقلام ارسالی (تومان)	نایلون پوششی	والور	پتو	ست بهداشتی	بسته غذایی ۷۲ ساعته	موکت	چادر مسافرتی	چادر امدادی
	۱۰۰۰۰ دستگاه	۲۰۰۰ عدد	۵۰۰۰ تخته	۲۰۶۲ ست	۲۰۰۰ بسته	۵۰۰۰ تخته	۵۰۰ دستگاه	۴۶۹۹ دستگاه
	ارزش ریالی یک کیلوگرم نایلون	ارزش ریالی یک والور	ارزش ریالی یک پتو	ارزش ریالی یک ست	ارزش ریالی یک بسته غذایی	ارزش ریالی یک موکت	ارزش ریالی یک چادر	ارزش ریالی یک چادر
۲۵,۱۹۳,۷۵۰,۰۰۰	۵۰۰,۰۰۰	۱,۸۰۰,۰۰۰	۱,۵۰۰,۰۰۰	۱,۴۰۰,۰۰۰	۳,۵۰۰,۰۰۰	۳,۵۰۰,۰۰۰	۱۳,۰۰۰,۰۰۰	۴۳,۰۰۰,۰۰۰



• **اقدامات سازمان صنعت، معدن و تجارت استان:**

- بازدید میدانی توسط کارشناسان سازمان صمت جهت بررسی و رفع مشکلات و رصد نحوه خدمات رسانی واحدهای صنفی و عرضه کالای اساسی و همچنین فعالیت نانوائی های مناطق فین، رضوان و روستاهای اطراف انجام و سهمیه فوق العاده آرد و سوخت برای نانویان منطقه لحاظ شد. در ارتباط با تامین سایر کالاهای اساسی و مواد غذایی مشکل حادی در تامین کالا مشاهده نگردید و هماهنگی لازم با انجمن شرکت های پخش مواد غذایی به منظور تامین نیاز واحدهای صنفی بعمل آمد.
- اعزام دو تن از بازرسی سازمان به منطقه و استقرار آنها
- بازدید روزانه از واحدهای نانوائی و رصد فعالیت آنها توسط بازرسی مستقر در منطقه
- تامین سوخت واحدهای نانوائی منطقه از طریق هماهنگی با شرکت پخش فرآورده های نفتی منطقه هرزگان با توجه به تخصیص سهمیه فوق العاده آرد به واحدهای یاد شده
- فعالسازی ۲ واحد نانوائی غیر فعال در روستای رضوان
- ممانعت از تحویل آرد بصورت خام از سوی واحدهای نانوائی به متقاضیان با عنایت به تخصیص آرد خام پزی به منطقه فین





- **مشارکت صنایع و معادن استان:**
- ارسال ۱۰۰۰ دستگاه چادر، ۳۰۰۰ بسته و بسته بهداشتی، توزیع ۱۰۰۰ پرس غذای گرم، برق رسانی به تعدادی از چادرها توسط شرکت فولاد هرمزگان جنوب
- ارسال سه محموله (آب معدنی و کنسرو) توسط شرکت صبا فولاد خلیج فارس
- ارسال سیمان و میلگرد توسط شرکت فولاد کاوه جنوب کیش
- پرداخت ۵۰ میلیون تومان وجه نقد و واریز به حساب اداره کل تعاون، کار و رفاه اجتماعی استان توسط شرکت آلومینیوم المهدی
- خرید و تحویل تعداد ۲۰۰ عدد بخاری برقی سه شعله به زلزله زدگان توسط معدن سنگ آهن آک کهور
- بازسازی و مرمت جاده با ماشین آلات معدن سنگ آهن آک کهور شامل لودر و دستگاه بیل مکانیکی و یک دستگاه کامیون
- همکاری معدن سنگ آهن تنگ زاغ با اداره کل راه و شهرسازی و راهداری و پلیس راه جهت بازگشایی محور مواصلاتی بندرعباس - سیرجان حدفاصل تونل تنگ زاغ تا روستای سرچاهان
- تهیه اقلام غذایی مشتمل بر چای، قند، انواع کنسرو و آبمیوه و کیک (۵۰۰۰ نفر وعده) و تهیه انواع ظروف یکبار مصرف به میزان ۵۰۰۰ عدد و تحویل آن به بخشداری فین توسط معدن سنگ آهن تنگ زاغ



✓ آمار آرد ارسالی به مناطق زلزله زده آبان ماه ۱۴۰۰

ردیف	شهر / روستا	نانوایی	خانه پز	جمع کل ارسالی	موجودی انبار
۱	فین	۲۰۰ کیسه	۲۳۰ کیسه	۴۳۰ کیسه	۲۱۰ کیسه
۲	رضوان	۴۱۰ کیسه	۱۲۰ کیسه	۵۳۰ کیسه	۱۲۰ کیسه
۳	سیاهو	۱۲۰ کیسه	۵۰ کیسه	۱۷۰ کیسه	۶۰ کیسه
۴	قطب آباد	۴۰ کیسه	۱۶۰ کیسه	۲۰۰ کیسه	۱۰۰ کیسه
<b>جمع کل</b>				<b>۱۳۳۰ کیسه</b>	<b>۴۹۰ کیسه</b>

✓ میزان توزیع نفت گاز و نفت سفید در مناطق زلزله زده

ردیف	شهر / روستا	میزان سوخت نانوایی ها	نفت سفید تخصیص یافته
۱	فین	۱۸۰۰	۲۴۰۰۰ لیتر
۲	سیاهو	۲۴۰۰	۱۲۰۰۰ لیتر
۳	قطب آباد	۶۰۰	-
۴	رضوان	۵۰۰۰	-
<b>جمع کل</b>		<b>۹۸۰۰ لیتر</b>	<b>۳۶۰۰۰ لیتر</b>
از ۳۶۰۰۰ لیتر نفت سفید تخصیص یافته مقدار ۱۸۰۰۰ لیتر توزیع و مابقی بصورت ذخیره موجود می باشد که در صورت نیاز توزیع خواهد شد .			



- مصوبه تاریخ ۱۴۰۰/۱۰/۰۷ هیات محترم وزیران:
- بازسازی ۲۰۰۰ واحد مسکونی روستایی
- بازسازی ۴۹۸ واحد مسکونی شهری
- تعمیر ۷۰۲ اماکن مسکونی و تجاری شهری و روستایی

### آمار پیشرفت فیزیکی ستاد بازسازی زلزله آبان ماه سال ۱۴۰۰ شهر فین

نصب چهارچوب	کف سازی	شیب بندی	گچ و خاک	اجرای سقف	دیوار چینی	اسکلت پیچ و مهره	کرسی چینی	آرماتوربندی	پی کنی	آواربرداری
۱۸۱۶	۱۵۸۶	۱۹۰۱	۱۹۰۳	۲۰۶۲	۱۹۷۲	۲۰۹۳	۲۱۱۷	۲۱۷۲	۲۲۲۰	۵۹۴

# چالش‌ها





- اعلام اشتباه مکان اولیه زلزله و سردرگمی اعضای ستاد پیشگیری، هماهنگی و فرماندهی عملیات پاسخ به بحران استان
- افزایش درخواست استفاده از چادر به علت پس‌لرزه‌های زیاد و چالش توزیع چادر برای اسکان موقت با توجه به دستورالعمل جمعیت هلال احمر مبنی بر در اختیار گذاشتن چادر تنها برای افرادی که منازل آن‌ها بر اثر زلزله قابل سکونت نیست
- تأمین امنیت و مدیریت ازدحام و ترافیک در شهر بندرعباس
- عدم تفکیک محل و تجهیزات اسکان اضطراری و موقت در زلزله فین
- عدم ابلاغ به موقع مصوبه هیات محترم وزیران در خصوص جبران خسارات وارده و تأخیر در اجرای وعده‌های مسئولین
- لزوم تصمیم‌گیری در خصوص جبران میزان خسارت وارده به منازل مسکونی شهر بندرعباس و تعیین چگونگی فرآیند جبران خسارات در این مناطق
- آمار جمعیت بالای خانوارهای مستقر در روستاها و چالش خدمات‌رسانی به این افراد در زمان حادثه
- کمبود کارشناسان نظارت روستایی اداره کل بنیاد مسکن انقلاب اسلامی
- عدم استقبال ساکنین روستا از متر از پایین واحدهای مسکونی بازسازی
- عدم صلاحیت حرفه‌ای برخی از پیمانکاران و استفاده از معماران تجربی در روند بازسازی منازل مسکونی
- عدم تکمیل واحدهای مسکونی توسط پیمانکاران و تحویل آن‌ها به مالکین
- افزایش هزینه‌های مصالح، دستمزد و ... در بازسازی منازل مسکونی و کافی نبودن اعتبار مصوب جهت تکمیل منازل

# اطلاع رسانی



### • اقدامات:

- اطلاع رسانی مستمر طی مصاحبه با شبکه های خبری تلویزیونی و رادیویی و خبرگزاری ها و همچنین از طریق فضای مجازی.
- صدور اطلاعیه بمنظور جمع آوری کمک های مردمی توسط فرمانداری جهت توزیع عادلانه و حفظ کرامت انسانی ( با شماره تماس ۳۳۳۳۶۸۰۱)
- پیگیری درخواست های مردمی از طریق تلفن های واصله به اداره کل مدیریت بحران استان ( با شماره تلفن های ۳۱۷۱ و ۳۳۶۶۷۳۹۲) – بیشترین آن ها مربوط به تقاضای ارزیابی توسط بنیاد مسکن و دریافت چادرها از و هلال احمر بوده است .
- استفاده از ظرفیت دستگاههای اجرایی و بنگاههای اقتصادی بزرگ استان در کمک رسانی به مناطق خسارت دیده (فولاد ۱۰۰۰ دستگاه چادر)

### • چالش ها و پیشنهادات:

- اطلاع رسانی و انتشار اخبار از طریق مصاحبه با افرادی که از شرایط کلی منطقه حادثه دیده مطلع نیستند و باعث انتشار شایعات و تشویش اذهان عمومی می شوند
- پیشنهاد تشکیل هسته کارشناسان مشاور جهت اظهار نظر فنی و کارشناسی در حوزه پیش بینی و مقابله با زلزله و انتشار اطلاعات از طریق انجام مصاحبه با رسانه های جمعی جهت افزایش اعتماد عمومی

# با سپاس فراوان

